

A man wearing a white hat with a black band and a red and white plaid shirt is smiling and holding a large bunch of potatoes in his hands. He is standing in a field with green grass in the foreground and dry, hilly terrain in the background under a clear blue sky.

# MINERÍA PARA EL PROGRESO

## NUESTRA CONTRIBUCIÓN DIRECTA E INDIRECTA

Como en otras operaciones que forman parte de MMG, *Minería para el progreso*, en Las Bambas, significa contribuir al desarrollo humano. Para ello, invertimos en el fortalecimiento de las capacidades locales de manera que generemos oportunidades económicas directas e indirectas, y sirvamos de catalizadores de la economía local, de la mano con las comunidades y regiones.

### 3.1 IMPACTO ECONÓMICO DIRECTO

Como cada año, reportamos la generación de valor en cinco ámbitos: inversiones en construcción y desarrollo, salarios, compras locales y nacionales, impuestos totales pagados e inversión social. Nuestros resultados en estos ámbitos buscan ser consistentes con la agenda de desarrollo global de las Naciones Unidas y sus Objetivos de Desarrollo Sostenible.

En 2016, pagamos USD 154 millones al Estado peruano en materia de impuestos, cifra que representa el doble de lo pagado en 2015, así como USD 34,3 millones en regalías. En materia social, destinamos más de USD 25 millones a distintas iniciativas para las comunidades, con la prioridad de atender las urgencias y necesidades más relevantes de la población.

Asimismo, redujimos el monto destinado a actividades de construcción y desarrollo debido a que ingresamos a nuestra etapa operativa e iniciamos actividades comerciales.



Programa de Recursos Educativos Las Bambas (PREB) mejora la calidad educativa en diecinueve comunidades aledañas a nuestra operación.

#### Impacto económico directo (en millones de USD)

CATEGORÍAS	2015	2016
Inversiones en construcción y desarrollo	1.466	561
Salarios totales pagados	91	82
Compras locales y nacionales	1.270	1.136
Impuestos totales pagados	77	154
Inversión social <sup>3</sup>	53,6	25,3

Nos resulta gratificante saber que nuestra operación contribuye a la economía apurimeña. Según el Índice Compuesto de Actividad Económica elaborado por el Instituto Peruano de Economía, Apurímac lideró el crecimiento a nivel regional durante el año 2016. Según este índice, Apurímac experimentó un crecimiento de 223 %.

Esta misma fuente indica que, en 2016, solo la producción de Las Bambas añadió alrededor de USD 1.300 millones al Producto Bruto Interno (PBI) de Apurímac, el cual casi se triplicó en comparación con el año anterior.

<sup>3</sup> El monto de inversión social de 2016 no es comparable al de 2015 debido a que la metodología para su cálculo ha variado de un año a otro. La cifra de 2016 no incluye los gastos operativos de inversión social, que sí se incluyeron en 2015.

## 3.2 INVERSIÓN SOCIAL

En 2016, creamos la Gerencia de Desarrollo Social (GDS) en el marco del inicio de nuestras operaciones, con el objetivo de hacer de Las Bambas una operación socialmente viable y contribuir a la sostenibilidad de las comunidades de nuestra área de influencia. Asimismo, nos alineamos a los Objetivos de Desarrollo

Sostenible de las Naciones Unidas en cuanto a la medición de la inversión social, lo que nos permitió dar cuenta del aporte directo al logro de los mismos.

Nuestra inversión social respalda las necesidades de las comunidades locales, las prioridades de Apurímac y la agenda de desarrollo del gobierno central peruano.



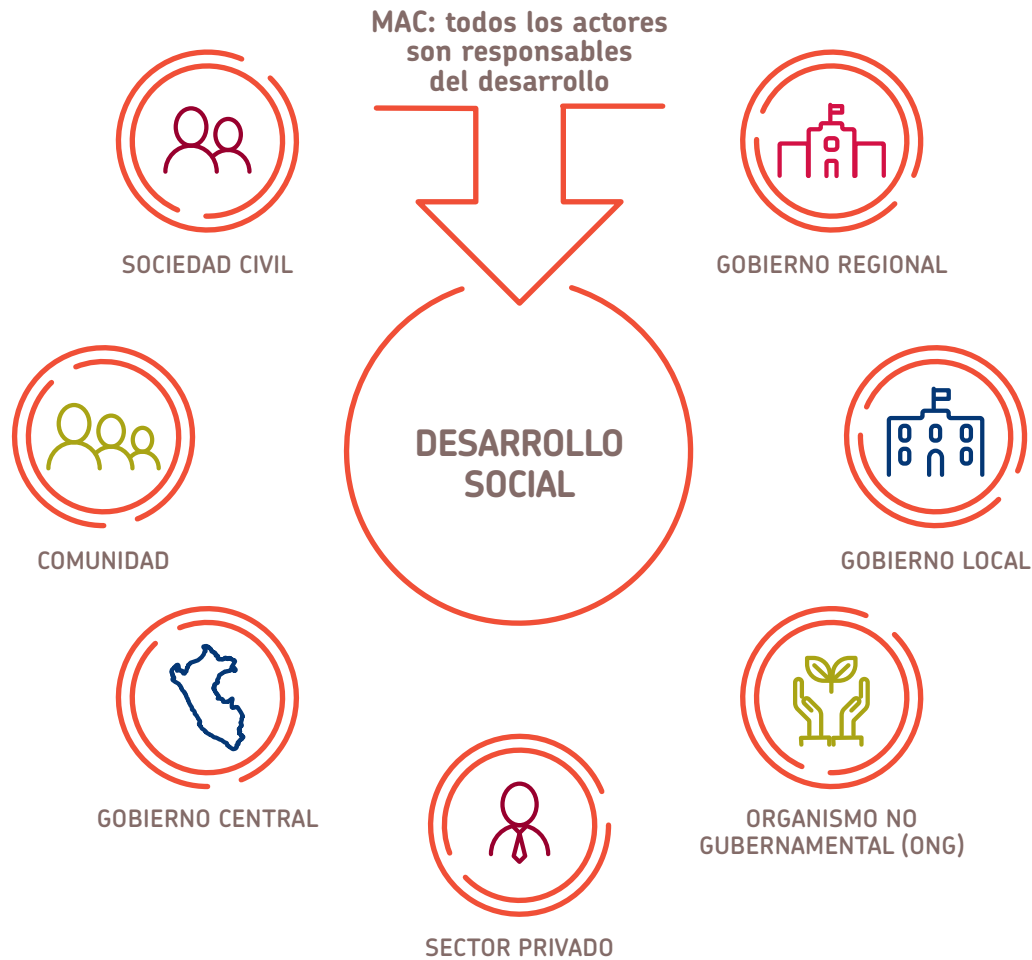
### ENFOQUE MULTIACTOR

Contamos con un enfoque de desarrollo social que busca dejar atrás el modelo antiguo de relaciones bilaterales y transaccionales. El enfoque Multiactor-Apalancado-Corresponsable (MAC) promueve la participación de todos los actores que deben intervenir en favor del desarrollo social: Estado, comunidad, sociedad civil y sector privado.

Buscamos cambiar la visión asistencialista que se tiene del rol de Las Bambas en la zona. Este es un trabajo constante y de largo aliento. Las comunidades pasan a ser actores directos del desarrollo.



## ACTORES DEL DESARROLLO SOCIAL



Además de implementar el enfoque MAC, en 2016, gestionamos el apalancamiento de recursos en nuestros proyectos, revisamos y sinceramos nuestros compromisos sociales, y diseñamos procesos para la gestión de compromisos y proyectos.

A partir de estos ajustes, implementamos nuestra nueva estrategia de intervención de largo plazo. Nuestro plan de inversión priorizó aquellos compromisos sociales pendientes, previamente suscritos por Las Bambas con las comunidades, así como los proyectos de mayor urgencia, impacto y riesgo social. A continuación, detallamos los resultados de algunas de las principales iniciativas de este período.



Hacemos minería con el fin de generar progreso para nuestra gente, las comunidades en las que desarrollamos nuestras operaciones y nuestros accionistas.

## Principales resultados de las iniciativas de la Gerencia de Desarrollo Social

EJES DE TRABAJO DE LA GDS	PRINCIPALES RESULTADOS
Agropecuario	<ul style="list-style-type: none"><li>&gt; Siembra de 73 hectáreas de cultivos andinos y 92 hectáreas de pastos y forrajes</li><li>&gt; Producción de 970.907 plántones forestales</li><li>&gt; Construcción e implementación de 34 fitotoldos</li><li>&gt; Construcción e implementación de 100 galpones de cuyes</li><li>&gt; Dosificación de 96.401 ovinos y 4.340 vacunos en campañas de sanidad</li><li>&gt; Implementación de 8 botiquines veterinarios comunales</li><li>&gt; Conclusión del estudio del plano catastral sobre disponibilidad y adaptabilidad de las tierras para cultivos y pastos naturales</li><li>&gt; Construcción de sistemas de riego</li><li>&gt; Alimentación de animales por escasez de pastos</li></ul>
Educación	<ul style="list-style-type: none"><li>&gt; Implementación de 18 centros del Programa de Recursos Educativos Las Bambas con 458 niños matriculados</li><li>&gt; Fortalecimiento de capacidades de 257 profesores y directores</li><li>&gt; Preparación de alumnos para el programa Beca 18<sup>4</sup> (30 listos y 10 en proceso)</li><li>&gt; Financiamiento de 67 becarios</li><li>&gt; Implementación de un programa de orientación vocacional y escuela para padres</li><li>&gt; Entrega de materiales y equipos educativos a diversas instituciones</li></ul>
Emprendimiento	<ul style="list-style-type: none"><li>&gt; Capacitación y asesoramiento de 350 empresarios locales en gestión empresarial y de calidad</li><li>&gt; Capacitación de 450 negocios censados en gestión empresarial y de calidad</li><li>&gt; Ejecución de 17 planes de negocios rurales</li><li>&gt; Inversión de más de USD 70.700 por parte de los empresarios locales</li><li>&gt; Asesoramiento a 26 restaurantes, 120 hospedajes y 37 lavanderías con el programa de emprendimiento</li><li>&gt; Apoyo en la adquisición de 23 camiones de transporte de concentrado por parte de cinco empresas de la comunidad</li></ul>
Salud	<ul style="list-style-type: none"><li>&gt; Atención de 5.303 casos en campañas médicas dirigidas a pobladores de 16 comunidades del área de influencia directa</li><li>&gt; Atención de 17.596 casos por el Centro de Salud Nueva Fuerabamba</li><li>&gt; Atención de 10.727 consultas externas en distintas especialidades por el Centro de Salud Nueva Fuerabamba</li><li>&gt; Recuperación de 55 % de escolares con diagnóstico de anemia</li><li>&gt; Mejora de las condiciones de habitabilidad de 4 casas maternas</li><li>&gt; Adquisición y equipamiento de una ambulancia</li></ul>

<sup>4</sup> Programa de becas educativas del gobierno peruano dirigido a los escolares más destacados de cada región.



Como asociación civil, el Fondo Social Las Bambas ha implementado proyectos de desarrollo en beneficio de la población de las provincias de Cotabambas y Grau.

### 3.3 FOSBAM Y PRINCIPALES PROYECTOS

El Fondo Social Las Bambas (FOSBAM) ha ejecutado diversos proyectos de desarrollo en beneficio de la población de las provincias de Cotabambas y Grau. Esta asociación civil, cuya gestión está a cargo de un consejo directivo (integrado por tres alcaldes distritales, dos alcaldes provinciales y dos representantes de Las Bambas) administró los USD 64,5 millones del Fideicomiso de Las Bambas.

Desde su fundación, el principal objetivo de esta asociación ha sido promover el bienestar y desarrollo local mediante su contribución a la mejora de las condiciones de vida de la población. Esto se logra a través de la ejecución de proyectos sociales priorizados, dirigidos principalmente a los rubros de saneamiento básico, educación, salud y desarrollo agropecuario. Todos estos proyectos han sido ejecutados bajo la modalidad de núcleos ejecutores comunales, con el apoyo y acompañamiento de los gobiernos locales, y el soporte administrativo y técnico del FOSBAM.

#### Principales proyectos del FOSBAM en 2016

##### Principales proyectos

- > Instalación y gestión de sistema de riego por aspersión en la comunidad de Choaquere
- > Producción y comercialización de papas nativas en la comunidad de Carmen Alto
- > Construcción de carretera vecinal puente Tullumayu-Yadquire-Sijahui
- > Construcción del camino vecinal Tomayccalla-Huayllura-Jayllinos Ccasa
- > Saneamiento básico integral de agua y desagüe del centro poblado de Pumamarca
- > Construcción de casa materna del Centro de Salud de Progreso
- > Construcción de piscigranja en la comunidad de Carmen Alto (en ejecución)

### 3.4 GENERACIÓN DE DESARROLLO LOCAL Y GESTIÓN DE PROVEEDORES

Desde que nos establecimos en la zona, hemos buscado posicionarnos como un actor importante en el desarrollo sostenible de la Región Apurímac. A lo largo de los años, hemos realizado fuertes inversiones orientadas a mejorar la calidad de vida de la población con el propósito de construir una relación cercana y armoniosa con las comunidades. Asimismo, seguimos gestionando los impactos ambientales, económicos y sociales de nuestra operación para preservar la sostenibilidad del área. Nuestro accionar se enfoca en contribuir de manera significativa a dicha sostenibilidad de manera que perdure una vez que nuestras operaciones finalicen.

Este compromiso también involucra ofrecer oportunidades de empleo y compras locales a la población, todo ello con el fin de fomentar la generación de capacidades que luego les permitirán tener nuevas oportunidades laborales.

#### Gestión de proveedores

Exigimos a nuestros contratistas y proveedores actuar de acuerdo con nuestros estándares laborales, sociales y ambientales. Realizamos una inducción general para todos los trabajadores de nuestros contratistas y proveedores cuando inician sus labores en nuestra empresa. Esta inducción aborda las políticas y lineamientos de MMG, así como temas vinculados a seguridad, salud, relaciones comunitarias y medio ambiente. Además, cada proveedor pasa por un proceso de inducción específico en el área que le compete.

Nuestros contratistas reciben capacitaciones para que realicen su labor de forma segura, eficiente y correcta de acuerdo con los lineamientos de MMG. Los contratistas tienen la obligación de llevar los cursos relacionados con riesgos fatales de MMG antes de ejecutar el trabajo para el que fueron contratados.



Estamos implementando el programa Creación de Trabajo Seguro, que incluye el módulo Prácticas de Trabajo Seguro, el cual promueve un ambiente de trabajo seguro para empleados y contratistas.

Entre los hitos más relevantes alcanzados en 2016, hemos logrado que nuestros contratistas y proveedores elaboren planes de seguridad y cuenten con supervisores de seguridad. Asimismo, sentamos las bases para homologar a nuestros contratistas: empezamos con un grupo de once empresas que ya cumplen con los estándares de Las Bambas y pueden demostrarlo en el marco de una auditoría.

### **Proveedores locales**

En Las Bambas, incluimos a proveedores locales en nuestra cadena de suministro con el fin de generar desarrollo económico y social en nuestra área de influencia. Durante 2016, hemos adquirido bienes y servicios locales por más de USD 27 millones, de los cuales más de USD 13 millones corresponden a empresas ubicadas en los distritos de nuestra área de influencia y más de USD 14 millones a empresas ubicadas en la provincia o región de nuestra área de influencia.

En 2016, los empresarios locales han ido incorporando los estándares de actuación de Las Bambas de manera progresiva mediante horas de capacitación, asesoría, asistencia técnica y auditorías. Cada proveedor local pasa por un proceso de entrenamiento con el fin de que mejore su gestión, optimice sus recursos y adecúe su oferta a nuestra solicitud.

### **Programa de Desarrollo de Empresarios Locales de Las Bambas**

En Las Bambas, seguimos implementando nuestro exitoso Programa de Desarrollo de Empresarios Locales (PDEL), el cual ya tiene tres años de funcionamiento. El programa identifica oportunidades de negocios en Las Bambas y las ofrece a empresas locales con potencial de crecimiento a nivel comercial.

Nuestra empresa requiere una amplia variedad de bienes y servicios, incluyendo soldadura especializada, transporte de personal, señalización y productos frescos.

El objetivo del PDEL es desarrollar la gestión de negocios, productividad y rentabilidad de las empresas locales a un punto tal que puedan suministrar, de manera competitiva, bienes y servicios a Las Bambas y, eventualmente, a otros clientes en Perú y a nivel internacional. La meta de largo plazo es lograr la viabilidad financiera de los participantes sin depender de Las Bambas para hacer negocios. Nos es grato ver que algunas empresas ya están abasteciendo a otros clientes.

El programa comprende cuatro categorías de empresas: mantenimiento, logística y transporte, servicios complementarios y empresas rurales. Las cuarenta y siete empresas que conforman el PDEL ofrecen una variedad de bienes y servicios a Las Bambas.

El programa involucra el trabajo conjunto de los equipos de la cadena de suministro, desarrollo social y relaciones comunitarias. El primer paso consiste en identificar la demanda de bienes y/o servicios en Las Bambas, para luego ubicar a empresas locales con el potencial de satisfacer tal necesidad. Antes de ser aceptados en el programa, se evalúa el emprendimiento y potencial de crecimiento de los postulantes a través de un cuestionario, y nuestra empresa lleva a cabo la diligencia debida.

Para alcanzar el éxito en el PDEL, se requiere mucho tiempo y esfuerzo. Los participantes seleccionados tienen que firmar un contrato en el que reconocen su compromiso con el programa. Antes de iniciar el PDEL, ofrecemos una capacitación de fortalecimiento de habilidades a los participantes con el fin de garantizar que todos ingresen con el mismo nivel.

El PDEL es un programa de tres años que se lleva a cabo por etapas, cada una de las cuales dura un año. En el primer año, los participantes definen su modelo de negocio y mejoran sus habilidades

de gestión de negocios. En el segundo año, los participantes se enfocan en implementar los marcos y procesos que les permitirán precalificar como elegibles para participar en licitaciones. Todos los proveedores y contratistas de Las Bambas tienen que cumplir los rigurosos Estándares de MMG en materia de seguridad, salud, medio ambiente, relaciones comunitarias y conducta empresarial. Una vez cumplidos los requisitos de esta etapa del PDEL, los participantes pueden ingresar al proceso de licitación general. La tercera etapa involucra el trabajo de las empresas con miras a obtener la certificación de las normas ISO (Serie de Gestión Ambiental y Serie de Seguridad), de tal forma que puedan competir a nivel nacional e internacional.

El PDEL ha sido desarrollado por nuestra empresa y está a cargo de consultores con experiencia en capacitación y educación para adultos.

Fuera del PDEL, también ayudamos a los participantes a ponerse en contacto con clientes potenciales, y brindamos la orientación necesaria para que puedan responder a licitaciones externas.

Las empresas que participan en el programa contribuyen al desarrollo sostenible local en una zona que hace solo cinco años dependía de la agricultura de subsistencia. A medida que las empresas locales crecen, contratan a más residentes locales y pagan mejores salarios, lo que implica que sus empleados puedan costear mejores condiciones de vivienda, educación y salud.

Por lo general, una empresa del PDEL puede empezar a operar y abastecernos de productos y servicios en un lapso de seis meses, y al trabajar con empresas locales, tenemos la ventaja de que se contrata mano de obra local y se reducen los costos logísticos.



## LA EXITOSA HISTORIA DE INÉS

Inés Martínez Chauca es la Gerente de General Contractors Varmar S.A.C., una empresa de transporte de personal con siete empleados. Inés empezó a trabajar con el PDEL en 2015: "Mi experiencia en el programa fue sumamente gratificante porque me ayudó a mejorar mis habilidades de gestión, y he aprendido a identificar nuevas oportunidades de negocios. Mis mayores logros han sido el aumento de las utilidades, la adquisición

de nuevos vehículos y el incremento del capital de la empresa, lo que me permitirá ofrecer nuevos y mejores servicios.

Personalmente, ahora tengo la seguridad necesaria para asumir nuevos desafíos y ofrecer servicios más especializados. Mi familia tiene una mejor calidad de vida, y puedo ofrecer una mejor educación a mis hijos. Una de mis metas es apoyar a mis hermanos menores para que puedan salir adelante como yo".



Inés Martínez, Gerente de Varmar SAC (empresa de transporte y contratista de nuestra empresa), participa desde el año 2015 en el Programa de Desarrollo de Empresarios Locales de Las Bambas.



### 3.5 RELACIONES COMUNITARIAS

Nuestra estrategia de relacionamiento experimentó un cambio de rumbo en 2016, el cual coincidió con el inicio de la operación y tuvo por objeto recobrar la confianza de las comunidades.

En Las Bambas, aplicamos un nuevo modelo de intervención social que separa el relacionamiento comunitario de la ejecución de proyectos, y contamos con profesionales dedicados a dichos temas por separado. Esto nos permite brindar atención especializada a cada intervención, así como enfocarnos en sus particularidades y requerimientos específicos, con la finalidad de ejecutar los compromisos de la manera más adecuada.

Este nuevo modelo consta de tres aristas que se complementan: desarrollo social, viabilidad social y relaciones comunitarias.

En lo que respecta a las relaciones comunitarias, buscamos el diálogo permanente con la finalidad de fortalecer nuestro relacionamiento con las comunidades. Nuestros principales retos comprenden la ejecución de los compromisos pendientes y la continuidad de aquellos ya ejecutados, así como el reconocimiento de los diversos contextos socioeconómicos y culturales de nuestras áreas de influencia.

Resulta indispensable señalar que, para mantener una relación armoniosa y transparente con las comunidades, es fundamental llevar a cabo una gestión adecuada de las expectativas que existen en torno a nuestra operación; de lo contrario, se pueden generar desencuentros que amenacen la viabilidad social.

#### Reconocimientos de nuestras comunidades



En agosto de 2016, el alcalde del distrito de Condorama, provincia de Espinar, Cusco, nos otorgó una medalla de honor en reconocimiento a nuestra destacada presencia y labor en el distrito en pro del desarrollo local.

De otro lado, en octubre de 2016, el alcalde del distrito de Mara, provincia de Cotabambas, Apurímac, nos distinguió con una medalla de honor en reconocimiento a nuestra labor social e identificación con el desarrollo de la localidad.

#### Nuestro modelo de intervención social





## PROTECCIÓN DEL PATRIMONIO HISTÓRICO

En Las Bambas, reconocemos nuestra responsabilidad en la gestión del legado histórico y cultural de la zona, y cumplimos con la normativa legal correspondiente a la Protección del Patrimonio Cultural de la Nación. En ese contexto, hemos implementado programas de desarrollo sociocultural en nuestra operación, así como en las comunidades ubicadas en el área de influencia.

Desde 2011, hemos obtenido ochenta y ocho Certificados de Inexistencia de Restos Arqueológicos (CIRA), y ejecutado seis Planes de Monitoreo Arqueológico,

tres Proyectos de Rescate Arqueológico, dos Proyectos de Evaluación Arqueológica y un Proyecto de Investigación Arqueológica. Todas estas iniciativas son fuente de cuantiosa y valiosa información reunida por los investigadores sobre la historia prehispánica, colonial e incluso republicana de la región.

La información recopilada será objeto de difusión pública, y los materiales arqueológicos recuperados se encuentran debidamente catalogados en la Dirección Desconcentrada de Cultura de Apurímac, y forman parte del Patrimonio Cultural de la Nación.



## COMPROMISO CON LA CULTURA COTABAMBINA

En Las Bambas, somos conscientes de que nuestros esfuerzos por contribuir al desarrollo sostenible de la provincia de Cotabambas deben ir necesariamente de la mano de una adecuada preservación y revaloración de la riqueza cultural local y de su patrimonio arqueológico.

En 2016, participamos en más de un concurso de canto, festivales tradicionales y diversos eventos culturales de los seis distritos que conforman dicha provincia. Asimismo, apoyamos la restauración de la arquitectura colonial y difundimos lugares de interés histórico.

Destacamos el concurso de canto y música Llaqtanchis Takiynin que revalora la música autóctona de las comunidades y en el que colaboramos con la producción de un CD y un video musical para el conjunto ganador. Radio Surphuy, gestionada por nuestra empresa, fue la encargada de difundir este evento.

Además, organizamos otro concurso de canto y música en el distrito de Velille, provincia de Chumbivilcas (Cusco), donde participaron treinta y dos agrupaciones musicales. Asimismo, los docentes de la provincia de Cotabambas se sumaron a la

revaloración cultural a través del concurso Canto Magisterial.

Por otro lado, durante 2016, colaboramos con la refacción del altar mayor del templo colonial San Pedro Apóstol, recinto que guarda la extraordinaria historia del distrito cotabambino de Haqaira.

De igual forma, auspiciamos la producción de un video promocional de los principales atractivos turísticos de esta localidad, entre ellos, sus cinco templos coloniales, los restos arqueológicos de Markansaya y la cárcel de piedra o Qaqa Cárcel (antiguo vestigio de la época colonial).

Finalmente, en homenaje a los vecinos de las provincias de Cotabambas y Grau, y a los empleados de nuestra empresa, publicamos el libro **Las Bambas (2004 – 2016)**, en el que presentamos parte de la historia, las tradiciones locales, y los ritos y celebraciones de ambas provincias, además de una síntesis de los doce años de arduo trabajo conjunto entre la empresa, la comunidad y el Estado para que Las Bambas se convierta en realidad.



### 3.6 PERÍODO POST-REASENTAMIENTO

En 2016, finalizamos al 100 % el proceso de reasentamiento físico, lo que representa un hito para la historia de nuestra operación. La compensación a las 514 familias reasentadas (1.600 personas, aproximadamente) incluyó la construcción de 441 viviendas en la ciudad de Nueva Fuerabamba. Asimismo, como se ha mencionado en años anteriores, construimos infraestructura pública, como el colegio, el centro de salud y las instalaciones comunales de Nueva Fuerabamba.

Durante este período, continuamos trabajando en la transferencia del centro educativo y el centro de salud de Nueva Fuerabamba a las direcciones regionales correspondientes. Para ello, realizamos las respectivas coordinaciones con las autoridades locales, apoyamos la transición y realizamos visitas a la población beneficiaria. Además, presentamos el "Modelo de Gestión Educativa" a las direcciones regionales, que esperamos se implemente en el año 2017.

#### El proceso de reasentamiento

2005-2008

Definición del alcance y metodología del desplazamiento

2009-2010

Plan de reasentamiento y compromisos

2011-2015

Cumplimiento de los acuerdos y proceso de transferencia

2014-2018

Programa de Restauración de Medios de Vida

Continuamos con la implementación del Programa de Restauración de Medios de Vida, creado para abordar las necesidades

prioritarias de las familias reasentadas. El siguiente cuadro presenta los principales logros en 2016.

## Principales resultados del Programa de Restauración de Medios de Vida en 2016

CATEGORÍA	PRINCIPALES RESULTADOS
Personas y comunidad	<ul style="list-style-type: none"> <li>&gt; Se registraron 2.000 visitas a las familias.</li> <li>&gt; Atendimos a grupos vulnerables gracias al Programa Yupac (83 adultos mayores, 23 madres solteras, 4 niños huérfanos, 7 discapacitados, 21 personas con problemas de alcoholismo).</li> </ul>
Medios de vida y tierras	<ul style="list-style-type: none"> <li>&gt; Realizamos el pago de la compensación pendiente por reasentamiento.</li> </ul>
Vivienda e infraestructura	<ul style="list-style-type: none"> <li>&gt; Hicimos más de 2.000 mejoras en las viviendas y 18 reparaciones a edificaciones no residenciales.</li> </ul>
Medio ambiente	<ul style="list-style-type: none"> <li>&gt; Realizamos cuatro talleres de capacitación en medio ambiente.</li> <li>&gt; Desarrollamos tres monitoreos de calidad de agua en coordinación con la Junta Administradora de Servicios de Saneamiento (JASS).</li> </ul>



Como parte del programa de reasentamiento, el Fundo Yavi Yavi reúne a las especies pecuarias de las familias de la comunidad de Fuerabamba, con la finalidad de lograr un manejo eficiente y mejorar la producción láctea.

## Gestión del Fundo Yavi Yavi

Como parte del proceso de reasentamiento, otorgamos los terrenos del Fundo Yavi Yavi en compensación por aquellos terrenos agropecuarios que ya no podrán ser utilizados por la población.

Hacia mediados de 2016, introdujimos una moderna gestión en el Fundo Yavi Yavi con el propósito de incrementar su competitividad y mejorar la productividad agropecuaria de los terrenos agrícolas y especies de ganado. Es así como recuperamos las áreas cultivadas, reparamos infraestructura dañada, sembramos alevines, mejoramos el ganado con nuevos ejemplares, realizamos campañas de sanidad animal y reparamos la maquinaria agrícola, entre otras iniciativas.

### Principales resultados en el Fundo Yavi Yavi en 2016

- > Producción de 100 litros de leche por día
- > Aproximadamente 120 vacas preñadas con inseminación artificial
- > Producción de 2.500 m<sup>3</sup> de forraje para consumo interno del fundo
- > Conclusión y techado de establo de 2.100 m<sup>2</sup>
- > Reducción de la carga parasitaria que originaba mortalidad de animales a través de campañas de sanidad
- > Siembra de 107 hectáreas de forrajes y pastos
- > Pastoreo de 8.340 animales
- > 10 millares de alevines en crianza
- > Mantenimiento del sistema de riego